

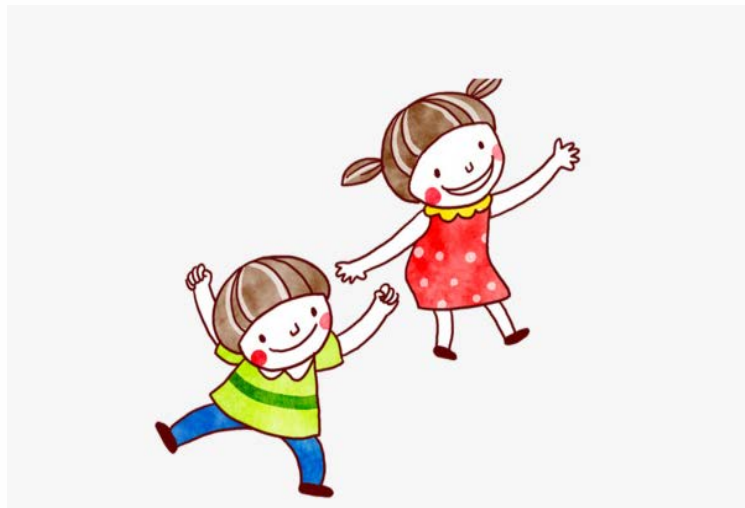
imaje

Rue Albert 1er 9  
53380 Fernelmont  
081/40.91.60

# Projet de vie

Maison Communale d'Accueil de l'Enfance

## « Les Petits Copains »



**Route de Perwez, 12**  
**5310 SAINT-GERMAIN**  
**081/51.37.48.**

Intercommunale des modes d'accueil pour jeunes enfants  
contact@imaje-interco.be | www.imaje-interco.be | Fax: 081/40.91.61

## **Cadre du projet**

La MCAE « Les Petits Copains », ouverte depuis 1995, est destinée à l'accueil des enfants de 0 à 3 ans, tous les jours de la semaine de 7h00 à 18h30.

Notre structure est agréée pour l'accueil de 18 enfants équivalents temps plein et est gérée par l'intercommunale IMAJE en partenariat avec la commune d'Eghezée.

L'équipe est composée de :

- Puéricultrices pour l'équivalent de 4 TP,
- 1 assistante sociale à temps partiel,
- 1 dame d'entretien à 1/2 temps.

### **Participation financière des parents**

La PFP est calculée en fonction des revenus du ménage et du barème ONE. Cela facilite l'accessibilité à la MCAE.

### **Philosophie du projet**

Un enfant est une personne, il a des besoins d'ordre affectif, moteur, cognitif et physique. Dès la naissance, l'enfant communique, ce qui lui permet petit à petit de développer des connaissances sociales.

Notre objectif est d'offrir un cadre sécurisant et chaleureux, où l'enfant peut évoluer selon son propre rythme, s'épanouir, s'exprimer et être conduit vers l'autonomie.

Tout cela en collaboration avec les parents, premiers éducateurs de l'enfant.

# **1 L'accueil de l'enfant et des parents**

---

## **La première visite**

La première visite des parents ou futurs parents est prévue avec l'assistante sociale. Nous trouvons important que la visite de la MCAE se fasse avant la réservation, afin de conforter les parents dans leur choix (projet de vie de la crèche en cohérence avec leurs attentes, configuration des locaux, équipe éducative, ...).

Lors de la première visite, l'assistante sociale se charge de l'accueil, fait visiter les locaux, explique le déroulement de la journée (activités, repas, ...), explique ce qui est fourni par IMAJE et ce qui doit être amené par les parents et répond à leurs questions.

Cette première visite est importante car elle va conditionner les relations futures avec les parents et établir la base d'une relation de confiance. Un panneau avec les photos des membres de l'équipe est installé.

L'assistante sociale travaille avec l'équipe à l'organisation de la MCAE, l'élaboration des projets dont elle se porte garante. Elle gère les inscriptions et les dossiers administratifs ainsi que les questions financières.

## **L'inscription**

Lors de la réservation, les parents reçoivent le projet d'accueil de la structure avec le Règlement d'Ordre Intérieur, la circulaire PFP et le projet d'accueil du service.

Ils sont donc informés du projet de l'équipe avant l'entrée de l'enfant.

En général, l'inscription administrative a lieu un mois avant l'entrée de l'enfant (sauf cas d'urgence) et se déroule à la MCAE. Lors de l'entrevue, l'assistante sociale lit et explique le Règlement d'Ordre Intérieur de la MCAE, présente l'équipe (noms des puéricultrices, horaires et temps de travail), présente l'équipe de la consultation ONE (médecin et travailleur médico-social) et donne les horaires de consultation, explique le fonctionnement de la crèche au niveau des repas, remet la brochure "*A mon rythme à la crèche*", prévoit la période de familiarisation et la date d'entrée de l'enfant.

Elle s'informe des problèmes de santé éventuels de l'enfant.

## **La familiarisation**

La familiarisation est une période indispensable pour l'enfant et sa famille qui doivent apprendre à se séparer petit à petit, mais également pour l'équipe. Elle permet de prendre contact aussi avec les autres enfants.

Pour que les enfants se sentent sécurisés, nous proposons une entrée en douceur échelonnée sur 5 jours et en présence d'une des puéricultrices de la section. C'est la même puéricultrice qui accueillera l'enfant tout au long de cette période. Cette familiarisation est prévue dans la semaine précédente l'entrée en structure.

**Premier jour**

Faire connaissance (maman-papa-enfant-puéricultrice-groupe d'enfants) pendant environ 1 heure.

**Deuxième jour**

1 heure encore avec parent.

**Troisième jour**

L'enfant passe 2 heures seul

**Quatrième jour**

L'enfant prend son premier repas

**Cinquième jour**

L'enfant passe une petite journée à la MCAE

Cette familiarisation peut être plus longue ou autrement aménagée en fonction des besoins de l'enfant et/ou des souhaits des parents, et/ou de l'équipe.

Lors de la familiarisation, les parents nous aident à découvrir leurs enfants, leurs habitudes, leur rythme, et laissent la brochure "A mon rythme à la crèche" aux puéricultrices. L'équipe a ainsi le temps de lire le livret avant l'entrée de l'enfant.

Pour l'enfant cette séparation progressive lui permet de comprendre que ses parents viennent le rechercher. Pour les parents, on évite une coupure brutale.

Les parents amènent les objets personnels de l'enfant (linges, vêtements de rechange, doudou, sac de couchage, ...). Le panier de l'enfant est préparé avant son entrée.

Chez les tout-petits, pour faciliter le lien Maison-MCAE, nous demandons à la maman de fournir un linge (tétra, foulard, ...) imprégné de son odeur.

Quand l'enfant grandit et choisit son "doudou", celui-ci l'accompagne également à la MCAE.

Dans la section des grands, les poches à doudous sont accessibles constamment. Cela permet à l'enfant de prendre ou de ranger son doudou et sa tétine lui-même en fonction de ses besoins.

Dans la section des bébés, les doudous et tétines sont à disposition constante.

Nous invitons les parents à ne pas hésiter, tout au long du séjour, à faire leurs remarques, à nous faire part de leurs idées, questions, ...

## **L'accueil au quotidien**

L'accueil et le retour des enfants s'effectuent dans la section des grands car les 2 sections sont rassemblées le matin (jusque 9h environ) et le soir (à partir de 17h).

Les jeux sont installés à l'arrivée du 1<sup>er</sup> enfant, en fonction de son âge.

Nous invitons les parents à entrer dans la section mais il leur est demandé de retirer leurs chaussures dans le hall d'entrée ou d'utiliser les chaussons.

La puéricultrice veille à accueillir les parents et l'enfant, qu'elle nomme par son prénom.

L'accueil est un moment privilégié de communication entre les parents et les puéricultrices. Nous parlons de l'enfant: comment s'est déroulée la soirée, la nuit, ...

Les remarques éventuelles sont inscrites dans le cahier de communication et sur une feuille journalière (ex: horaire, repas, retour avec ...) ce qui permet aux collègues qui arrivent plus tard d'avoir toutes les informations nécessaires afin que la journée de l'enfant se déroule pour le mieux.

Les puéricultrices proposent à l'enfant le passage à bras. Certaines familles ont leur rituel bien à elles que les puéricultrices respectent (faire coucou à la fenêtre, dire bonjour aux poissons, ...).

Nous insistons pour que le départ des parents se fasse clairement. Nous demandons aux parents de dire "*au revoir*" à l'enfant.

La puéricultrice tente de mettre des mots sur les émotions de l'enfant. Nous demandons aux parents que le premier biberon soit donné à la maison, pour permettre un premier contact avec la famille.

Cela permet également à la puéricultrice d'être disponible pour accueillir chaque enfant et le bébé, quant à lui, n'est pas interrompu à l'arrivée des compagnons.

## **2 Aménagement de l'espace**

---

La MCAE dispose de:

- 1 salle de jeux (pièce des grands),
- 1 petite salle (pièce des bébés),
- 3 dortoirs,
- 1 cuisine,
- 1 couloir,
- 1 jardin clôturé aménagé.

La MCAE fonctionne avec 2 sections communicantes. Une grande section communique avec la section des bébés par un parc modulable, qui sert de coin repas aux grands et est utilisé pour certaines activités (dessins, ...).

Cette disposition permet quand l'enfant est prêt, un passage en douceur sur quelques jours vers l'autre section.

Le passage est discuté en équipe lors de réunions informelles selon les capacités de l'enfant, puis proposé aux parents.

L'organisation en 2 sections permet aux bébés d'avoir un espace à eux, ce qui les sécurise. De même, ils passent la journée avec les 2 mêmes puéricultrices. Des contacts visuels sont possibles entre les enfants dans les 2 espaces.

### **La section des grands**

La pièce de vie des grands sert de salle de jeux, un coin change y a été aménagé.

L'enfant construit sa personnalité et ses compétences notamment au travers de ses jeux. Ceux-ci sont rangés de manière à ce que les enfants puissent les choisir en fonction de leurs expériences du moment.

Les jeux sont libres et le matériel de récupération (flacons, pots, déguisements, ...) côtoient le matériel plus classique (poupées, garages, cuisines, ...). Pendant ces moments de jeux, les puéricultrices laissent les enfants venir vers elles ou les laissent jouer entre eux ou seuls. Ces moments sont également des moments d'interaction entre les puéricultrices et les enfants, au travers du jeu.

D'autres jeux sont mis à disposition permanente des enfants. Ils peuvent les prendre à tout moment.

Les coussins de psychomotricité (module WESCO) sont placés régulièrement et de manière différente, de même que des petits modules (ex.: toboggans, petite maison, ...). Les enfants découvrent un parcours différent à chaque fois.

La puéricultrice observe et est à côté en cas de besoin. Par ses observations, la puéricultrice acquiert la connaissance de l'enfant, de son développement, de ses difficultés, de ses craintes, ...

L'adulte met des règles précises (ex.: avec un toboggan: on descend par le toboggan et on monte par l'autre côté).

Un coin doux est aménagé dans la section, avec des tapis et des coussins. Cela permet aux enfants de se retirer, de se poser et de se centrer sur eux-mêmes, de se défouler ou de se cacher.

## **La section des bébés**

Dans l'espace bébés, tapis, coussins, module WESCO (voyage entre les 2 sections) sont disposés pour que l'enfant puisse évoluer en toute sécurité et fasse des expériences différentes avec des matières variées.

Nous proposons toutes sortes de jeux : hochets, petits livres en tissus ou plastique, des petites balles,....

La puéricultrice s'assied près des enfants, les observe, leur parle. De petites stimulations sont proposées.

La sécurité et le rythme de chaque enfant sont des critères très observés et respectés par les puéricultrices.

## **Les chambres**

Nous disposons de 3 chambres.

Une chambre est réservée aux bébés, une autre pour les moyens et la dernière pour les grands.

### **Les bébés et moyens**

Chaque enfant a son propre lit cage. Celui-ci peut-être personnalisé selon les envies des parents.

Les bébés sont mis au lit dès que la puéricultrice perçoit des signes de fatigue. Nous respectons le rythme des enfants.

Nous pouvons nous adapter aux besoins spécifiques d'un enfant en particulier (dans les limites de la collectivité). Ex.: un enfant qui a du mal à s'habituer à une chambre collective peut dormir dans une autre pièce.

### **Les grands**

Les grands dorment sur des hamacs (à partir de 18 mois). Une puéricultrice veille à l'endormissement et surveille la sieste jusqu'au réveil.

Ils vont à la sieste vers 12h-12h30 mais un enfant a la possibilité d'être mis au lit à un autre moment de la journée si besoin.

### **La cuisine**

Cette pièce est réservée aux puéricultrices.

Les repas nous sont livrés 2x/semaine par un traiteur (T.C.O. Services) selon deux menus. Les menus sont affichés dans le couloir de la crèche.

Les goûters, panades, biberons sont préparés par les puéricultrices dans la cuisine.

### **Le couloir**

Cet espace est aménagé afin de faciliter l'arrivée et le retour des enfants. Chacun a un portemanteau nominatif et un coin change est aménagé pour aider les parents à déshabiller ou rhabiller l'enfant.

### **L'espace extérieur**

L'espace extérieur se compose d'un jardin clôturé et d'une terrasse clôturée.

Cet espace est aménagé pour les enfants. Ils peuvent l'explorer en toute sécurité.

Une puéricultrice est en contact visuel et verbal permanent avec les enfants.

## **3 L'alimentation**

---

### **Le diner**

Un traiteur nous livre les repas selon deux menus. Un menu "bébés" et un menu "grands" adapté aux besoins (menus élaborés par une diététicienne). Les puéricultrices tiennent compte des possibles allergies lors de la préparation des repas.

#### **Dans la section des bébés**

Le diner est servi à l'enfant selon l'heure de son biberon du matin et de son rythme personnel.

Les bébés mangent dans leur section, dans des chaises hautes ou dans un relax, en fonction du développement psychomoteur de l'enfant. Les biberons sont donnés dans les bras.

Comme pour les parents, le bien-être de l'enfant prime et si les pratiques pour y parvenir sont différentes à la crèche et à la maison, nous tentons de trouver un juste milieu.

Le passage aux repas solides est discuté avec les parents.

Lorsqu'un enfant est éveillé et qu'il réclame son repas avant l'heure souhaitée par les parents, nous essayons de le faire patienter mais si cela n'est pas possible, nous lui donnons son repas.



Par contre, nous ne réveillons pas un bébé pour lui donner un biberon ou un repas même si l'heure est passée et nous l'expliquons aux parents.

### Dans la section des grands

Les grands mangent dans l'espace repas aménagé dans leur section.

Les enfants s'installent aux petites tables à la place de leur choix.  
Les moyens sont installés dans des chaises avec tablettes à hauteur des grands.

Du potage est servi chaque jour.

Afin de favoriser l'autonomie, nous avons instauré un self-service avec les grands.  
Les plats sont installés sur une table et les enfants se servent.

A la fin du repas, les enfants se lavent les mains et la bouche avec des gants de toilette.

L'eau est à la disposition constante dans la section.

Les enfants mangent seuls ou avec l'aide des puéricultrices.

Nous respectons la culture au sein de laquelle l'enfant grandit.

### **Le goûter**

Vers 15h, les plus grands s'installent à table pour le goûter.  
Nous proposons des goûters variés (fruits tous les jours + tartines 2x/semaine et produits laitiers) aux plus grands.

Pour les plus petits, une panade est préparée par les puéricultrices et donnée en fonction du rythme de l'enfant.

## **4 Soins-sécurité-besoins**

---

Pour assurer les soins corporels, une table de change est disposée dans chaque section. La disposition de cette table à langer permet une visualisation plus correcte du groupe d'enfants.

Les parents fournissent la trousse de toilette (crème pour le change, lingette, lait de toilette, sérum physiologique, ...).

Les moments de change sont des moments privilégiés entre l'enfant et la puéricultrice. Celle-ci ne s'occupe que d'un enfant, il est "détaché" du groupe. Les bains sont des moments privilégiés réservés à la vie à la maison et ne sont pas donnés à la MCAE. L'enfant est prévenu des soins qui lui seront apportés.

La crèche est adaptée à la sécurité des enfants pour assurer leurs besoins aussi bien physiques qu'affectifs.

Nous tenons à individualiser la relation à l'enfant tout en respectant les impératifs de la vie en collectivité.

Les moments de jeux permettent également des échanges individuels entre la puéricultrice et les enfants.

Les enfants ont besoin de limites. Elles lui permettent de grandir. Celles-ci ne sont pas forcément les mêmes qu'à la maison. Les puéricultrices expliquent les dangers, les limites, donnent les repères. Elles laissent les enfants interagir librement entre eux. Les conflits existent mais la puéricultrice laisse dans la mesure du possible les enfants les régler entre eux. L'intervention de l'adulte n'a lieu qu'en cas de nécessité et est expliquée aux enfants.

Les enfants évoluent et leurs besoins de mouvement également. Les espaces sont aménagés selon les besoins de chacun.

La puéricultrice ne met pas l'enfant dans une position qu'il n'a pas acquise de lui-même. Il est important que l'enfant comprenne comment il est arrivé dans une position (ex. assise) et qu'il puisse faire marche arrière tout seul.

## **5 Favoriser l'autonomie de l'enfant**

---

Nous laissons l'enfant vivre pleinement ses expériences en respectant ses capacités du moment et en étant attentives à ses envies ici et maintenant.

L'enfant est toujours libre de participer ou non à une activité et peut la quitter quand il le désire. Les activités proposées sont adaptées.

Pour nous, l'important est le plaisir et les découvertes de l'enfant dans son activité et non le résultat final.

Au moment du repas, l'enfant participe, il se sert son assiette et nous l'encourageons progressivement à prendre sa cuillère et à manger seul. Il participe par des petites responsabilités activement à la vie de la MCAE.

## **6 *Agir en continuité avec la maison***

---

En ce qui concerne l'acquisition de la propreté, nous tenons compte du niveau de développement physique, neurologique et de la maturation de l'enfant, et après discussion avec les parents, nous proposons le pot aux enfants.

Ainsi, nous ne proposons pas le petit pot à l'enfant avant 2 ans sauf si celui-ci le demande.

Cela implique un dialogue permanent avec les parents.

4 petits pots sont accessibles en permanence dans le coin change.

Les puéricultrices prennent le temps à l'accueil et au retour d'échanger avec les parents sur le vécu de l'enfant aussi bien à la maison qu'à la MCAE (déroulement de la journée, repas, week-end, ...).

## **7 *Le départ de l'enfant***

---

Une puéricultrice accueille le parent et lui relate la journée de son enfant.

Nous veillons à ce que l'information donnée ne se limite pas à l'information sommaire (sieste, repas, selles). On relate le déroulement de la journée, les anecdotes, les activités.

L'équipe veille à entretenir un dialogue "vrai" avec les parents.

## **8 *Respecter le lien qui unit l'enfant à ses parents***

---

Lors de la période de familiarisation, une large place est faite aux parents.

Nous organisons des temps de réflexion et d'échanges conviviaux avec les parents: réunion de parents autour d'un thème précis, un goûter de Noël.

D'autres échanges peuvent être organisés à la demande des parents.

Nous sommes attentives à faire référence aux parents durant la journée de l'enfant.

Nous demandons aux parents de respecter l'horaire et de savoir qui et quand on vient chercher l'enfant, ce sont des repères pour l'enfant qui a besoin de régularité.

## **9 Agir en professionnelles**

---

Nous travaillons en équipe et sommes tenues d'assurer une cohérence par rapport aux décisions de fonctionnement prises ensemble.

Il en va de même pour l'information donnée aux parents. Pour rester professionnelles, il est important de garder un équilibre dans la relation avec les parents, un équilibre entre la confiance et une juste distance (danger d'une trop grande familiarité).

Nos informations sont notées sur une feuille de jour, cela nous permet de faire un compte-rendu quotidien de la journée de l'enfant au parent. Les informations plus particulières (ex.: enfant malade + durée) sont notées dans un carnet de communication lu par chaque puéricultrice et l'assistante sociale, au quotidien.

Les puéricultrices et l'assistante sociale sont tenues au secret professionnel.  
Ce qui s'observe ou se dit à la MCAE reste à la MCAE.

En cas de situation problématique ou plus difficile à gérer par les puéricultrices, l'assistante sociale prend le relais. En cas de besoin, elle peut faire appel à des ressources extérieures avec l'accord du service et des parents ou interne au service (psychologue + psychomotricienne).

Les puéricultrices suivent une formation continue grâce aux journées pédagogiques, formations et réunions d'équipe mensuelles. Elles sont évaluées tous les deux ans.

Le projet pédagogique est appliqué au quotidien, il est "vivant" et peut donc être réajusté à tout moment.

## **10 La consultation ONE**

---

Une consultation organisée par le médecin ONE de la crèche et une infirmière se tient tous les 2 mois au sein de notre structure.

Les enfants y passent selon le suivi choisi par les parents lors de l'inscription.

Les parents peuvent être présents sinon, c'est une puéricultrice qui accompagne l'enfant.

Il s'agit d'une consultation préventive.

## **11 Fin du séjour**

---

Le moment d'entrée à l'école est décidé par les parents après avis ou non des puéricultrices.

Les parents sont prévenus du départ des copains du même âge.

Ce départ peut être lié à un déménagement ou un changement de situation familiale par exemple. Il est important pour tous de prendre le temps de se dire « AU REVOIR ».

Nous gardons la photo de l'enfant, elles sont affichées dans le couloir en souvenir du passage à la MCAE.

## **12 Conclusions**

---

Ce qui guide la philosophie de travail de l'équipe, c'est soutenir, favoriser l'autonomie de l'enfant.

Le rôle de la MCAE est de soutenir l'éducation que les parents donnent à l'enfant.

Pour se faire, nous dialoguons avec les parents au maximum et prenons les décisions en commun (apprentissage de la propreté, passage dans l'autre section, ...).

L'observation des enfants au quotidien et les relations individuelles nous aident également dans notre démarche envers les parents.

## **13 Projets**

---

Travail sur l'aménagement de l'espace de jeux chez les grands dont la mise en place de coins permanents.

Mise en place, pour chaque enfant, d'un cahier de vie dans lequel les puéricultrices pourront faire part aux parents de l'évolution de leur enfant, d'observations diverses ou partager une photo.